

RESULTADOS DE LA ENCUESTA NACIONAL DE OCUPACIÓN Y EMPLEO¹ CIFRAS DURANTE EL TERCER TRIMESTRE DE 2017

El INEGI presenta los resultados trimestrales de la Encuesta Nacional de Ocupación y Empleo (ENOE) para el trimestre julio-septiembre de 2017:

- La Población Desocupada (entendida como aquella que no trabajó siquiera una hora durante la semana de referencia de la encuesta, pero manifestó su disposición para hacerlo e hizo alguna actividad por obtener empleo) fue de 1.9 millones de personas.

Con datos ajustados por estacionalidad, la TD fue de 3.3% de la PEA, proporción inferior a la registrada en el trimestre inmediato anterior.

INDICADORES DE OCUPACIÓN Y EMPLEO DURANTE EL TERCER TRIMESTRE DE 2017 CIFRAS DESESTACIONALIZADAS

Principales tasas	Porcentaje	Diferencia en puntos porcentuales respecto a:	
		Trimestre inmediato anterior	Igual trimestre del año anterior
Tasa de Desocupación ^{1/}	3.3	(-) 0.1	(-) 0.4
Tasa de Subocupación ^{2/}	6.9	(-) 0.2	(-) 0.7
Tasa de Informalidad Laboral ^{12/}	57.1	0.3	(-) 0.2
Tasa de Ocupación en el Sector Informal ^{12/}	26.7	(-) 0.3	(-) 0.5

Nota: Las diferencias en puntos porcentuales resultan de considerar los indicadores con todos sus decimales.

^{1/} Porcentaje respecto a la Población Económicamente Activa.

^{2/} Porcentaje respecto a la Población Ocupada.

Fuente: INEGI.

- La Población Subocupada (referida al porcentaje de la población ocupada que tiene la necesidad y disponibilidad de ofertar más tiempo de trabajo de lo que su ocupación actual le demanda) llegó a 3.7 millones de personas.

Con cifras desestacionalizadas, la Tasa de Subocupación presentó una variación de (-)0.2 puntos respecto al trimestre inmediato anterior.

¹ Los datos de la ENOE están ajustados a las proyecciones demográficas del Consejo Nacional de Población (CONAPO), 2010-2050, publicadas el 16 de abril de 2013.



- La Población Ocupada Informal, que agrupa todas las modalidades de empleo informal (sector informal, trabajo doméstico remunerado de los hogares, trabajo agropecuario no protegido y trabajadores subordinados que aunque trabajan en unidades económicas formales, lo hacen en modalidades fuera de la seguridad social) sumó 30 millones de personas.

Con cifras desestacionalizadas, la Tasa de Informalidad Laboral 1 aumentó 0.3 puntos porcentuales en el tercer trimestre de 2017 con relación al trimestre anterior.

- La Población Ocupada en el Sector Informal (que se refiere a la población ocupada en unidades económicas no agropecuarias operadas sin registros contables y que funcionan a partir de los recursos del hogar o de la persona que encabeza la actividad sin que se constituya como empresa) alcanzó un total de 14 millones de personas en el trimestre de referencia.

Datos desestacionalizados muestran una disminución de (-)0.3 puntos porcentuales respecto al segundo trimestre de 2017 en la Tasa de Ocupación en el Sector Informal 1.

Nota al Usuario

Se informa que a partir de febrero del próximo año, cuando se difundan los datos del cuarto trimestre de 2017, el ajuste estacional de las cifras originales se realizará mediante el paquete estadístico X-13ARIMA-SEATS, versión más reciente difundida por el Buró de Censos de Estados Unidos (desarrollador de éste) y que se utiliza en sustitución del X-12-ARIMA.

Se anexa Nota Técnica

Para consultas de medios de comunicación, contactar a: comunicacionsocial@inegi.org.mx
o al teléfono 52-78-10-00, exts. 1134, 1260 y 1241.

Dirección de Atención a Medios.

Síguenos en:  [Twitter](#),  [Facebook](#),  [YouTube](#)



INSTITUTO NACIONAL
DE ESTADÍSTICA Y GEOGRAFÍA

NOTA TÉCNICA

RESULTADOS DE LA ENCUESTA NACIONAL DE OCUPACIÓN Y EMPLEO² CIFRAS DURANTE EL TERCER TRIMESTRE DE 2017

El Instituto Nacional de Estadística y Geografía (INEGI) da a conocer los resultados de la Encuesta Nacional de Ocupación y Empleo (ENOE), correspondientes al tercer trimestre de 2017.

Población económicamente activa

Durante el trimestre julio-septiembre del año en curso, la población de 15 años y más disponible para producir bienes y servicios en el país fue de 54.4 millones (59.4% del total), cuando un año antes había sido de 54.2 millones (60.2%). El aumento de 143 mil personas es consecuencia tanto del crecimiento demográfico, como de las expectativas que tiene la población de contribuir o no en la actividad económica.

Mientras que 78 de cada 100 hombres en estas edades son económicamente activos, en el caso de las mujeres 43 de cada 100 están en esta situación.

Las comparaciones entre el tercer trimestre de 2016 e igual trimestre de 2017 de la Población Económicamente Activa y su división en población ocupada y desocupada se muestran en el siguiente cuadro:

Cuadro 1
POBLACIÓN SEGÚN SU CONDICIÓN DE ACTIVIDAD
(Personas)

Indicador	Tercer trimestre				
	2016	2017	Diferencias	Estructura % 2016	Estructura % 2017
Población total ^{a/}	122,433,211	123,675,351	1,242,140		
Población de 15 años y más	90,086,409	91,512,562	1,426,153	100.0	100.0
Población económicamente activa (PEA)	54,226,803	54,369,915	143,112	60.2	59.4
Ocupada	52,043,100	52,438,646	395,546	96.0	96.4
Desocupada	2,183,703	1,931,269	(-) 252,434	4.0	3.6
Población no económicamente activa (PNEA)	35,859,606	37,142,647	1,283,041	39.8	40.6
Disponible	5,520,173	5,452,003	(-) 68,170	15.4	14.7
No disponible	30,339,433	31,690,644	1,351,211	84.6	85.3

a/ Los datos absolutos de las encuestas en hogares se ajustan siempre a proyecciones demográficas que son generadas por el CONAPO.

Fuente: INEGI.

² Los datos de la ENOE están ajustados a las proyecciones demográficas del Consejo Nacional de Población (CONAPO), 2010-2050, publicadas el 16 de abril de 2013.

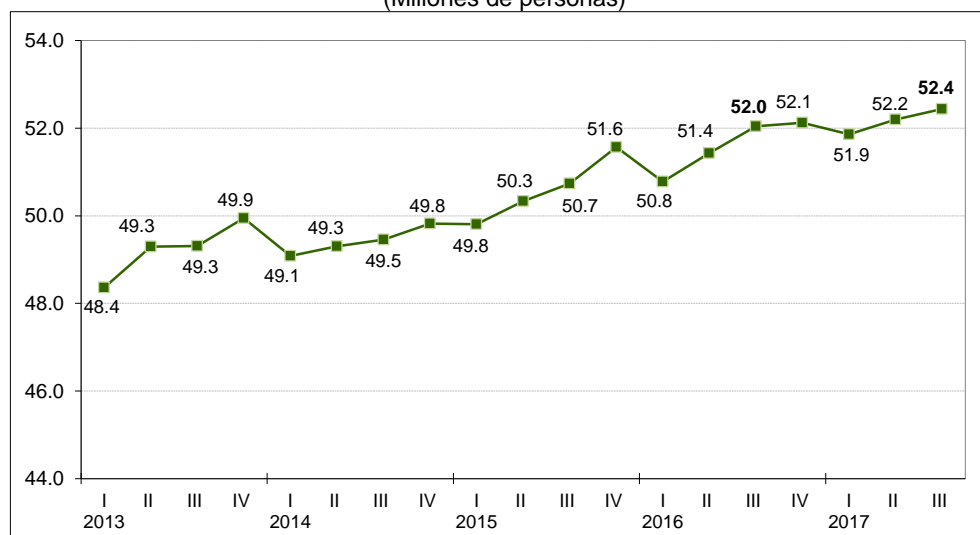


INSTITUTO NACIONAL
DE ESTADÍSTICA Y GEOGRAFÍA

Población ocupada

Al interior de la PEA es posible identificar a la población que estuvo participando en la generación de algún bien económico o en la prestación de un servicio (población ocupada), la cual en el trimestre en cuestión alcanzó 52.4 millones de personas (32.5 millones son hombres y 19.9 millones son mujeres), cantidad superior en 396 mil personas respecto a la del mismo lapso de 2016.

Gráfica 1
POBLACIÓN OCUPADA AL TERCER TRIMESTRE DE 2017
(Millones de personas)



Nota: Serie ajustada a las proyecciones demográficas del Consejo Nacional de Población (CONAPO), 2010-2050.

Fuente: INEGI.

Poco más de la mitad de la población ocupada (50.6%) se concentra en las ciudades más grandes del país (de 100 mil y más habitantes y/o capitales de estado); le siguen las localidades rurales (menores de 2 500 habitantes) donde se agrupa 20.7% de la población ocupada total; los asentamientos que tienen entre 15 mil y menos de 100 mil habitantes (urbano medio) albergan 14.8%, y finalmente, el resto de los ocupados (13.9%) residen en localidades de 2 500 a menos de 15 mil habitantes (urbano bajo).

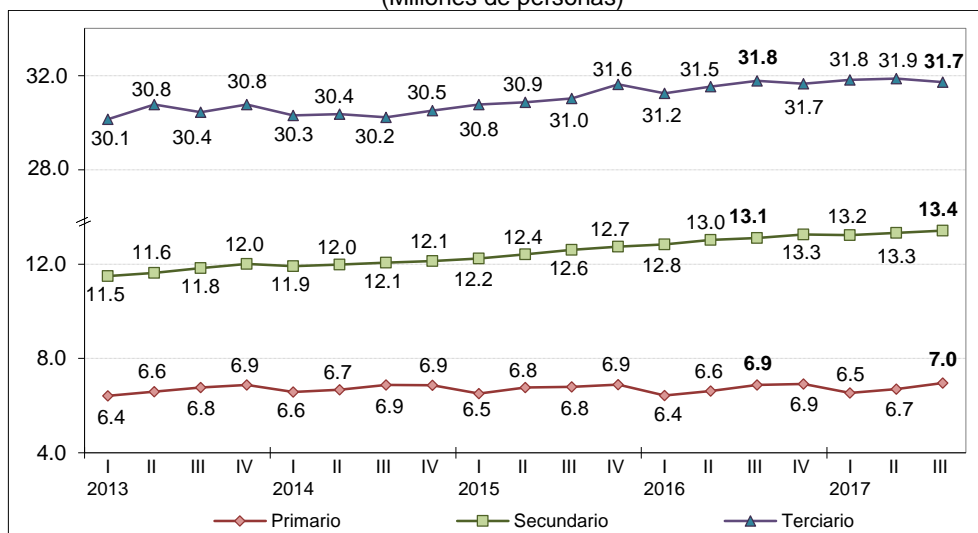
- Por sector de actividad

Al considerar a la población ocupada con relación al sector económico en el que labora, 7 millones de personas (13.3% del total) trabajan en el sector primario, 13.4 millones (25.6%) en el secundario o industrial y 31.7 millones (60.5%) están en el terciario o de los servicios. El restante 0.6% no especificó su actividad económica. Los montos correspondientes que se presentaron en el periodo julio-septiembre de 2016 fueron de: 6.9, 13.1 y 31.8 millones de personas, en el mismo orden.



INSTITUTO NACIONAL
DE ESTADÍSTICA Y GEOGRAFÍA

Gráfica 2
**POBLACIÓN OCUPADA SEGÚN SU SECTOR DE ACTIVIDAD
AL TERCER TRIMESTRE DE 2017**
(Millones de personas)



Nota: Serie ajustada a las proyecciones demográficas del Consejo Nacional de Población (CONAPO), 2010-2050.

Fuente: INEGI.

Cuadro 2
**POBLACIÓN OCUPADA POR SECTOR DE ACTIVIDAD ECONÓMICA
DURANTE EL TERCER TRIMESTRE DE 2017**
(Diferencias absolutas respecto al mismo trimestre del año anterior)

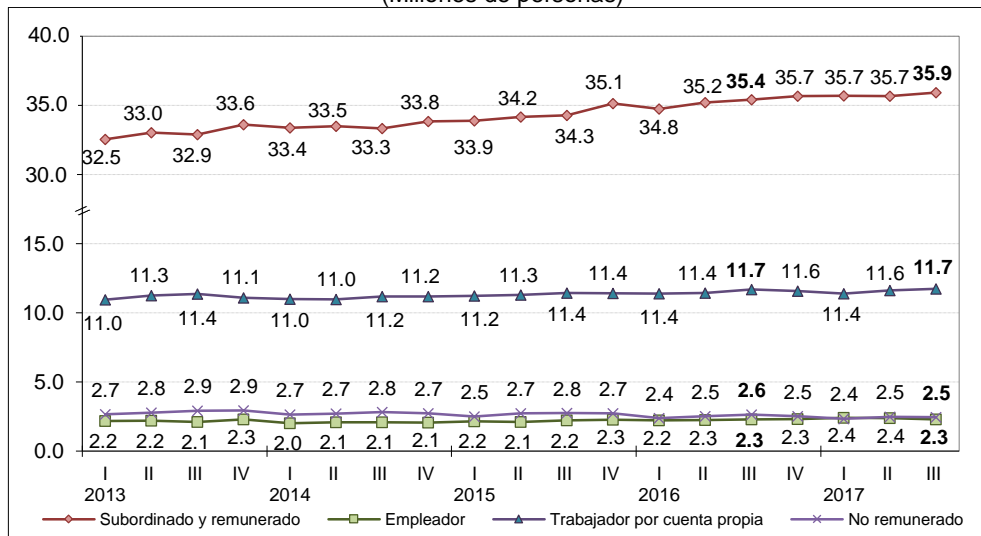
Sector de actividad económica	Personas
Total	395,546
Primario	77,119
Agricultura, ganadería, silvicultura, caza y pesca	77,119
Secundario	309,705
Industria extractiva y de la electricidad	5,381
Industria manufacturera	339,041
Construcción	(-) 34,717
Terciario	(-) 56,041
Comercio	(-) 302,490
Restaurantes y servicios de alojamiento	44,039
Transportes, comunicaciones, correo y almacenamiento	27,720
Servicios profesionales, financieros y corporativos	87,159
Servicios sociales	135,475
Servicios diversos	74,818
Otros	(-) 122,762
No Especificado	64,763

Fuente: INEGI.

- Por posición en la ocupación

Si se observa a la población ocupada en función de la posición que guarda dentro de su trabajo, se tiene que poco más de dos terceras partes del total (68.5%), esto es, 35.9 millones son trabajadores subordinados y remunerados; 11.7 millones (22.4%) trabajan por su cuenta, sin emplear personal pagado; 2.5 millones (4.7%) son trabajadores que no reciben remuneración, y 2.3 millones (4.4%) son propietarios de los bienes de producción, con trabajadores a su cargo (ver gráfica 3).

Gráfica 3
**POBLACIÓN OCUPADA SEGÚN SU POSICIÓN EN LA OCUPACIÓN
AL TERCER TRIMESTRE DE 2017**
 (Millones de personas)



Nota: Serie ajustada a las proyecciones demográficas del Consejo Nacional de Población (CONAPO), 2010-2050.

Fuente: INEGI.

De las anteriores categorías se desprende que los trabajadores subordinados y remunerados se incrementaron en 518 mil personas entre el tercer trimestre de 2016 e igual periodo de 2017 y los trabajadores por cuenta propia en 58 mil personas, en tanto que los ocupados que no perciben una remuneración por su trabajo descendieron en (-)178 mil personas y los empleadores en (-)2 mil personas, en el periodo en cuestión.

- Algunas otras condiciones de trabajo

La población ocupada desempeña una gran variedad de tareas que realiza con distinta intensidad: mientras que por un lado el 6% de las personas trabaja menos de 15 horas semanales, en el otro extremo se ubica un 27.8% que labora más de 48 horas semanales. En promedio, la población ocupada trabajó en el tercer trimestre de este año jornadas de 43 horas por semana.



INSTITUTO NACIONAL
DE ESTADÍSTICA Y GEOGRAFÍA

Otro enfoque desde el cual puede caracterizarse a la población ocupada es el que se refiere al tamaño de unidad económica³ en la que labora. En función de ello, si sólo se toma en cuenta al ámbito no agropecuario (que abarca a 43.4 millones de personas) en el tercer trimestre del año en curso, 20.4 millones (47.1%) estaban ocupadas en micronegocios; 8 millones (18.3%) lo hacían en establecimientos pequeños; 5.3 millones (12.3%) en medianos; 4.9 millones (11.3%) en establecimientos grandes, y 4.8 millones (11%) se ocuparon en otro tipo de unidades económicas.

Entre el lapso julio-septiembre de 2016 y el mismo periodo de 2017 la población ocupada en el ámbito no agropecuario se elevó en 128 mil personas, siendo en los grandes establecimientos donde se registró el avance más significativo, con 229 mil personas, le siguieron los establecimientos pequeños con 158 mil personas y los establecimientos medianos con 60 mil personas.

Trabajadores subordinados y remunerados

Del total de los trabajadores subordinados y remunerados, el 8.1% se desempeñó en el sector primario de la economía, 29.1% en el secundario y 62% en el terciario, quedando sin especificar el 0.8% restante, en el trimestre que se reporta.

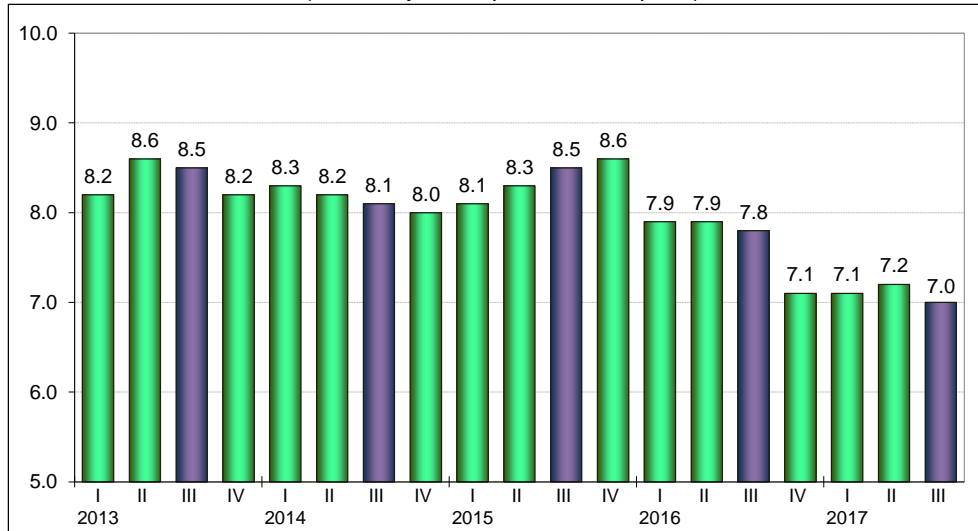
Un total de 19.5 millones de estos trabajadores, que constituyen el 54.3% del total, tienen acceso a instituciones de salud como prestación por su trabajo; este monto fue superior en 281 mil personas al observado en el tercer trimestre de 2016. A su vez, disponen de un contrato por escrito 19.6 millones (cifra que sobresalió en 459 mil personas respecto a la de igual trimestre de 2016) y 15.9 millones no cuentan con el mismo.

Población subocupada

Otra forma de caracterizar a la población ocupada es en función de su condición de subocupación, entendida ésta como la necesidad de trabajar más tiempo, lo que se traduce en la búsqueda de una ocupación complementaria o de un nuevo trabajo con mayor horario. Al respecto, durante el periodo julio-septiembre del presente año la población subocupada en el país fue de 3.7 millones de personas y representó 7% de las personas ocupadas, tasa inferior a la de igual periodo de un año antes que fue de 7.8% (véase gráfica siguiente).

³ El tamaño se establece con base en el número de personas ocupadas:
Micronegocios. De 1 a 15 personas ocupadas en la industria, y de 1 a 5 en el comercio y los servicios.
Establecimientos pequeños. De 16 a 50 en la industria, de 6 a 15 en el comercio y de 6 a 50 en los servicios.
Establecimientos medianos. De 51 a 250 en la industria, de 16 a 250 en el comercio y de 51 a 250 en los servicios.
Establecimientos grandes. De 251 y más en cualquier sector de actividad.

Gráfica 4
TASA DE-SUBOCUPACIÓN AL TERCER TRIMESTRE DE 2017
 (Porcentaje de la población ocupada)



Fuente: INEGI.

Por otra parte, al eliminar el factor estacional, la tasa de subocupación como proporción de la población ocupada fue menor en (-)0.2 puntos porcentuales frente a la del trimestre inmediato anterior.

Informalidad laboral

El empleo informal, o medición ampliada de informalidad, añade a la definición de trabajo informal las siguientes categorías: el trabajo no protegido en la actividad agropecuaria, el servicio doméstico remunerado de los hogares, así como los trabajadores subordinados que, aunque trabajan para unidades económicas formales, lo hacen bajo modalidades en las que se elude el registro ante la seguridad social.

Así, la medición de la ocupación en el sector informal se considera el punto de partida y un componente del cálculo de una medida más amplia: el empleo informal.

Los resultados de la ENOE indican que en el tercer trimestre de 2017, todas las modalidades de empleo informal sumaron 30 millones de personas, para un aumento de 0.4% respecto a igual periodo de 2016 y representó 57.2% de la población ocupada (Tasa de Informalidad Laboral 1). De manera detallada, 14 millones conformaron específicamente la ocupación en el sector informal⁴, cifra que significó una caída de (-)1.1% anual y constituyó 26.6% de la población ocupada (Tasa de Ocupación en el Sector Informal 1); 7.5 millones corresponden al ámbito de las empresas, gobierno e instituciones; 6.3 millones al agropecuario y otros 2.2 millones al servicio doméstico remunerado.

⁴ Se refiere a todas aquellas actividades económicas de mercado que operan a partir de los recursos de los hogares, pero sin constituirse como empresas con una situación independiente de esos hogares.



INSTITUTO NACIONAL
DE ESTADÍSTICA Y GEOGRAFÍA

Cuadro 3

**POBLACIÓN OCUPADA INFORMAL POR TIPO DE UNIDAD ECONÓMICA EMPLEADORA,
JULIO-SEPTIEMBRE**

Tipo de unidad económica	2016	2017	Var. % anual
Total	29,855,554	29,987,215	0.4
Sector informal	14,105,666	13,946,713	(-) 1.1
Trabajo doméstico remunerado	2,281,423	2,229,916	(-) 2.3
Empresas, gobierno e instituciones	7,291,393	7,544,005	3.5
Ámbito agropecuario	6,177,072	6,266,581	1.4

Fuente: INEGI.

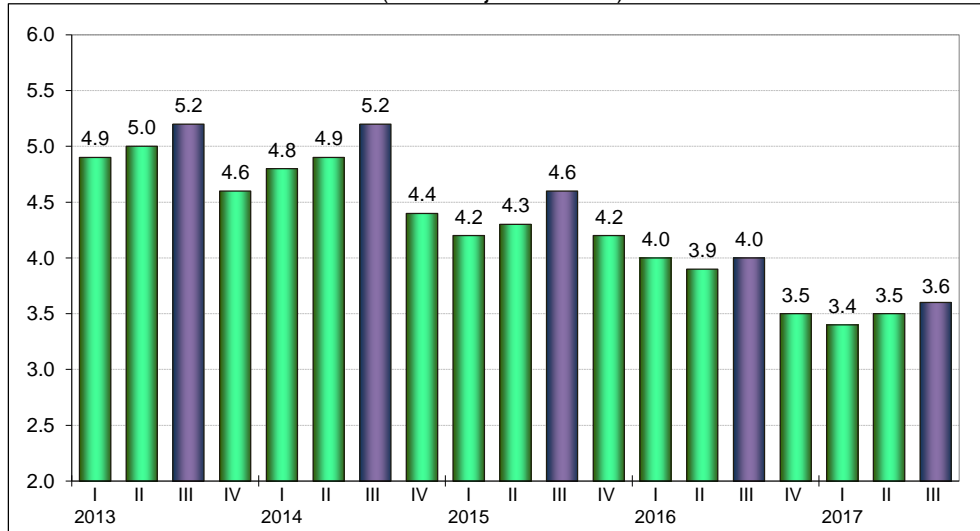
De acuerdo con datos desestacionalizados, la tasa de informalidad laboral 1 aumentó 0.3 puntos porcentuales, en tanto que la tasa de ocupación en el sector informal 1 descendió (-)0.3 puntos porcentuales respecto a la del trimestre previo.

Población desocupada

La ocupación muestra distintos grados de intensidad según sea la perspectiva desde la cual se le observe. Una de éstas, es la que se refiere a la población con trabajo cero que se ubica entre la población ocupada y la no económicamente activa; es decir, población desocupada, la cual no trabajó siquiera una hora durante la semana de referencia de la encuesta, pero manifestó su disposición por hacerlo e hizo alguna actividad por obtenerlo.

En el tercer trimestre de 2017 la población desocupada en el país se situó en 1.9 millones de personas y la tasa de desocupación correspondiente (TD) fue de 3.6% de la PEA, porcentaje menor al 4% de igual trimestre de 2016. Al estar condicionada a la búsqueda de empleo, la tasa de desocupación es más alta en las localidades grandes, en donde está más organizado el mercado de trabajo; es así que en las zonas más urbanizadas con 100 mil y más habitantes la tasa llegó a 4.2%; las que tienen de 15 mil a menos de 100 mil habitantes alcanzó 3.9%; en las de 2 500 a menos de 15 mil fue de 3%, y en las rurales de menos de 2 500 habitantes se estableció en 2 por ciento.

Gráfica 5
TASA DE DESOCUPACIÓN AL TERCER TRIMESTRE DE 2017
 (Porcentaje de la PEA)



Fuente: INEGI.

Según cifras desestacionalizadas, en el tercer trimestre de este año la TD a nivel nacional mostró una caída respecto a la del trimestre precedente (3.3% vs 3.5%). La desocupación en los hombres fue menor en (-)0.1 puntos porcentuales y en las mujeres en (-)0.2 puntos porcentuales en la misma comparación.

Tasas complementarias

Con el fin de proporcionar a los usuarios mayores elementos que apoyen el análisis de las características del mercado laboral de nuestro país, además de la información sobre la ocupación en la informalidad y sobre la subocupación, el INEGI genera un conjunto de indicadores complementarios sobre la calidad de inserción en el mercado laboral, tomando en cuenta distintos aspectos que van más allá de las mediciones tradicionales y que recogen la heterogeneidad de circunstancias que se observan específicamente en México. Es importante subrayar que el resultado de estas tasas no es sumable a lo que se desprende de otras, ya que un mismo grupo o segmento poblacional puede estar presente en más de una de ellas y porque no todos los porcentajes que a continuación se mencionan quedan referidos al mismo denominador.



INSTITUTO NACIONAL
DE ESTADÍSTICA Y GEOGRAFÍA

Cuadro 4
**TASAS COMPLEMENTARIAS DE OCUPACIÓN Y DESOCUPACIÓN
DURANTE JULIO-SEPTIEMBRE**
(Porcentajes)

Concepto	2016	2017
Tasa de Participación ^{1/}	60.2	59.4
Tasa de Desocupación ^{2/}	4.0	3.6
Tasa de Ocupación Parcial y Desocupación ^{2/}	10.0	9.4
Tasa de Presión General ^{2/}	7.5	6.5
Tasa de Trabajo Asalariado ^{3/}	64.1	64.6
Tasa de Subocupación ^{3/}	7.8	7.0
Tasa de Condiciones Críticas de Ocupación ^{3/}	13.6	13.4
Tasa de Informalidad Laboral 1 ^{3/}	57.4	57.2
Tasa de Ocupación en el Sector Informal 1 ^{3/}	27.1	26.6

^{1/} Tasa calculada respecto a la población en edad de trabajar.

^{2/} Tasas calculadas respecto a la población económicamente activa.

^{3/} Tasas calculadas respecto a la población ocupada.

Tasa de Participación, representa a la población económicamente activa (PEA) respecto a la de 15 y más años de edad.

Tasa de Desocupación, considera a la población que se encuentra sin trabajar, pero que está buscando trabajo.

Tasa de Ocupación Parcial y Desocupación, considera a la población desocupada y la ocupada que trabajó menos de 15 horas a la semana.

Tasa de Presión General, incluye además de los desocupados, a los ocupados que buscan empleo.

Tasa de Trabajo Asalariado, representa a la población que percibe de la unidad económica para la que trabaja un sueldo, salario o jornal, por las actividades realizadas.

Tasa de Subocupación, porcentaje de la población ocupada que tiene la necesidad y disponibilidad de ofertar más tiempo de trabajo de lo que su ocupación actual le permite.

Tasa de Condiciones Críticas de Ocupación, incluye a las personas que se encuentran trabajando menos de 35 horas a la semana por razones ajenas a sus decisiones, más las que trabajan más de 35 horas semanales con ingresos mensuales inferiores al salario mínimo y las que laboran más de 48 horas semanales ganando hasta dos salarios mínimos.

Tasa de Informalidad Laboral 1, se refiere a la suma, sin duplicar, de los ocupados que son laboralmente vulnerables por la naturaleza de la unidad económica para la que trabajan, con aquellos cuyo vínculo o dependencia laboral no es reconocido por su fuente de trabajo. Así, en esta tasa se incluye -además del componente que labora en micronegocios no registrados o sector informal- a otras modalidades análogas como los ocupados por cuenta propia en la agricultura de subsistencia, así como a trabajadores que laboran sin la protección de la seguridad social y cuyos servicios son utilizados por unidades económicas registradas.

Tasa de Ocupación en el Sector Informal 1, representa a la población ocupada que trabaja para una unidad económica que opera a partir de los recursos del hogar, pero sin constituirse como empresa, de modo que la actividad no tiene una situación identificable e independiente de ese hogar.

Fuente: INEGI.

La ocupación en las entidades federativas

Además de registrar de manera permanente el comportamiento del empleo a nivel nacional y para los cuatro tamaños de localidades a los que se acaba de hacer referencia, la Encuesta Nacional de Ocupación y Empleo proporciona información para las 32 entidades federativas. De esta forma se puede conocer la complejidad del fenómeno ocupacional en un nivel de desagregación más detallado.



**INSTITUTO NACIONAL
DE ESTADÍSTICA Y GEOGRAFÍA**

Las entidades federativas que tienen las mayores tasas de participación en la actividad económica (cociente entre la PEA y la población de 15 o más años de edad) son: Quintana Roo con 66.7%, Colima 66%, Baja California Sur 65.3%, Nayarit 64.4%, Yucatán 63.9%, Baja California 62.5%, Jalisco 62.4%, Sonora 61.9%, Ciudad de México 61.5%, Tlaxcala 61.3% y Nuevo León con 61.2 por ciento. Congruentes con el tamaño de su población, el estado de México y la Ciudad de México constituyen los mercados de trabajo más grandes del país, con 7.3 y 4.2 millones de personas ocupadas, en ese orden, y representan en conjunto el 21.9% del total nacional; les siguen Jalisco con 3.7 millones, Veracruz de Ignacio de la Llave 3.1 millones, Puebla 2.7 millones, Guanajuato 2.5 millones y Nuevo León con 2.3 millones de personas. En el otro extremo y obedeciendo a su estructura poblacional se encuentran las entidades con los menores tamaños del mercado laboral: Colima con 354 mil personas, Baja California Sur 379 mil, Campeche 401 mil, Aguascalientes 544 mil, Tlaxcala 561 mil y Nayarit con 575 mil ocupados.

Por otra parte, las entidades que durante el tercer trimestre de 2017 observaron las tasas de desocupación más altas fueron Tabasco con 6.9%, Ciudad de México 5.2%, Baja California Sur 4.6%, estado de México 4.4%, Tamaulipas 4.3%, Coahuila de Zaragoza 4.2%, Nayarit y Querétaro 4.1% de manera individual, y Campeche, Nuevo León, Sonora y Tlaxcala con 4% cada una, respecto a la PEA. En contraste, las tasas más bajas en este indicador se reportaron en Guerrero con 1.4%, Hidalgo y Oaxaca 2.2% individualmente, Chihuahua 2.4%, San Luis Potosí y Yucatán 2.5%, y Michoacán de Ocampo, Morelos y Zacatecas con 2.6 por ciento. Cabe aclarar que este indicador no muestra una situación de gravedad en el mercado de trabajo, sino más bien de la presión que la población ejerce sobre el mismo, lo cual está influido por diversas situaciones como son principalmente las expectativas y el conocimiento que tienen las personas que no trabajan sobre la posibilidad de ocuparse, así como por la forma en que está organizada la oferta y la demanda del mismo. Es por ello que se recomienda no considerarlo de manera aislada, sino como complemento de toda la información de que se dispone sobre la participación de la población en la actividad económica.



INSTITUTO NACIONAL
DE ESTADÍSTICA Y GEOGRAFÍA

Cuadro 5

**POBLACIÓN Y TASAS COMPLEMENTARIAS DE OCUPACIÓN Y DESOCUPACIÓN
POR ENTIDAD FEDERATIVA DURANTE EL TERCER TRIMESTRE DE 2017**

Entidad	Población		Tasa de:								
	Ocupada	Desocu- pada	Partici- pación ^{1/}	Desocu- pación ^{2/}	Ocupación Parcial y Desocu- pación ^{2/}	Presión General ^{2/}	Trabajo Asala- riado ^{3/}	Subocu- pación ^{3/}	Condiciones Críticas de Ocupación ^{3/}	Informa- lidad Laboral ^{1 3/}	Ocupación en el Sector Informal ^{1 3/}
	(Personas)		(Porcentaje)								
Nacional	52,438,646	1,931,269	59.4	3.6	9.4	6.5	64.6	7.0	13.4	57.2	26.6
Aguascalientes	543,810	18,641	58.3	3.3	6.6	4.8	77.5	1.4	9.6	42.5	21.8
Baja California	1,629,627	50,732	62.5	3.0	6.4	4.4	72.5	2.2	6.4	39.7	19.6
Baja California Sur	378,625	18,076	65.3	4.6	12.4	10.4	72.1	11.1	6.5	40.1	19.3
Campeche	401,016	16,828	60.9	4.0	11.5	7.9	59.3	6.6	19.2	64.1	26.6
Coahuila de Zaragoza	1,287,013	57,118	60.7	4.2	10.1	8.7	77.0	6.6	8.3	37.7	21.0
Colima	354,418	13,505	66.0	3.7	11.2	7.5	66.3	6.5	8.3	51.2	18.4
Chiapas	1,899,035	59,472	54.2	3.0	8.4	10.4	39.0	9.7	34.1	80.4	24.7
Chihuahua	1,602,685	40,044	60.0	2.4	4.7	3.5	75.7	2.3	5.7	35.9	16.1
Ciudad de México	4,183,283	227,573	61.5	5.2	11.1	7.6	70.6	7.5	12.1	47.6	27.2
Durango	754,875	30,038	60.7	3.8	10.2	8.7	67.4	6.4	15.0	56.0	25.4
Guanajuato	2,484,397	72,086	59.7	2.8	9.4	5.7	67.7	9.6	15.2	56.1	25.9
Guerrero	1,434,763	21,110	56.7	1.4	7.4	2.5	39.5	3.6	15.4	79.9	32.5
Hidalgo	1,187,697	27,213	57.4	2.2	10.7	4.2	60.9	6.8	18.1	73.8	32.5
Jalisco	3,665,360	119,957	62.4	3.2	6.8	5.1	69.2	5.8	5.2	49.9	22.3
Estado de México	7,326,392	336,159	59.0	4.4	8.5	6.6	68.6	7.5	15.6	56.7	32.3
Michoacán de Ocampo	1,936,603	51,202	58.7	2.6	11.0	5.2	56.1	7.7	12.0	71.0	28.9
Morelos	806,318	21,622	55.5	2.6	7.3	3.7	64.9	3.4	9.7	65.6	33.0
Nayarit	575,363	24,461	64.4	4.1	12.8	9.3	57.4	11.8	10.6	62.5	26.2
Nuevo León	2,349,274	97,147	61.2	4.0	8.5	6.7	77.8	4.0	4.6	36.0	21.0
Oaxaca	1,673,848	37,028	58.4	2.2	13.0	7.2	39.9	16.9	20.2	81.5	36.0
Puebla	2,690,848	77,592	59.9	2.8	9.1	5.5	56.8	5.5	20.6	73.6	31.4
Querétaro	790,941	34,030	53.0	4.1	7.1	5.1	68.6	1.2	7.1	47.0	21.8
Quintana Roo	795,743	26,786	66.7	3.3	8.4	5.8	68.6	5.1	10.8	47.0	20.9
San Luis Potosí	1,180,445	29,871	58.6	2.5	9.9	4.9	65.6	6.0	11.6	55.8	20.2
Sinaloa	1,311,426	53,793	60.8	3.9	11.6	7.1	68.7	7.4	7.0	49.6	22.2
Sonora	1,340,370	56,519	61.9	4.0	10.5	8.1	69.4	6.5	6.0	44.2	21.7
Tabasco	942,063	70,285	57.9	6.9	15.8	14.7	62.6	13.1	17.6	69.2	33.0
Tamaulipas	1,560,054	70,748	60.2	4.3	11.7	9.7	69.1	12.2	10.9	47.0	21.5
Tlaxcala	560,563	23,375	61.3	4.0	11.0	10.9	65.6	13.3	22.0	71.3	42.3
Veracruz de Ignacio de la Llave	3,142,862	104,737	53.7	3.2	8.7	4.9	59.8	5.9	18.1	69.9	26.6
Yucatán	1,020,088	26,445	63.9	2.5	11.2	3.9	60.9	3.7	17.1	63.3	31.6
Zacatecas	628,841	17,076	56.5	2.6	12.6	6.9	63.6	10.3	13.1	62.8	22.5

Nota: Los datos de la ENOE están ajustados a las proyecciones demográficas del Consejo Nacional de Población (CONAPO), 2010-2050, publicadas el 16 de abril de 2013.

^{1/} Tasa calculada respecto a la población en edad de trabajar.

^{2/} Tasas calculadas respecto a la población económicamente activa.

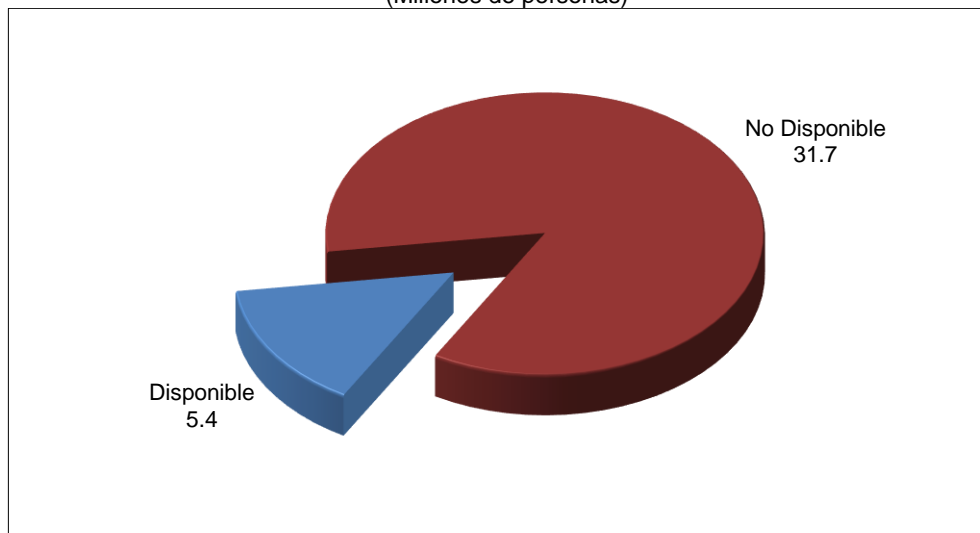
^{3/} Tasas calculadas respecto a la población ocupada.

Fuente: INEGI.

Población no económicamente activa

La población no económicamente activa (PNEA) agrupa a las personas que no participan en la actividad económica ni como ocupados ni como desocupados. En el tercer trimestre de este año, 37.1 millones de personas, equivalente al 40.6% del total de la población de 15 años y más, integraba este sector, del cual 31.7 millones declararon no estar disponibles para trabajar debido a que tenían que atender otras obligaciones, o tenían interés pero se encontraban en un contexto que les impedía poder hacerlo (tiene impedimentos físicos, obligaciones familiares o están en otras condiciones). Por su parte, 5.4 millones se declararon disponibles para trabajar, pero no llevaron a cabo acciones al respecto, por lo que se constituyen en el sector que eventualmente puede contribuir en el mercado como desocupado u ocupado.

Gráfica 6
**POBLACIÓN NO ECONÓMICAMENTE ACTIVA POR RAZÓN DE NO ACTIVIDAD
EN EL TERCER TRIMESTRE DE 2017**
(Millones de personas)



Fuente: INEGI.

Nota al Usuario

Se informa que a partir de febrero del próximo año, cuando se difundan los datos del cuarto trimestre de 2017, el ajuste estacional de las cifras originales se realizará mediante el paquete estadístico X-13ARIMA-SEATS, versión más reciente difundida por el Buró de Censos de Estados Unidos (desarrollador de éste) y que se utiliza en sustitución del X-12-ARIMA.

Aspectos metodológicos

La Encuesta Nacional de Ocupación y Empleo (ENOE) se aplica a los miembros del hogar de una vivienda seleccionada por medio de técnicas de muestreo.

El esquema de muestreo es probabilístico, bietápico, estratificado y por conglomerados; tiene como unidad última de selección las viviendas particulares y como unidad de observación a las personas.

Una vez que una vivienda ha sido seleccionada se le vuelve a visitar cada tres meses hasta completar un total de cinco visitas. Llegado a este punto todo el grupo de viviendas que completó ese ciclo es sustituido por otro grupo que inicia su propio ciclo. A estos grupos de viviendas según el número de visitas que han tenido se les denomina paneles de muestra y en cada momento en campo hay cinco paneles, es decir cinco grupos de viviendas que se encuentran por entrar ya sea en su primera, segunda, tercera, cuarta o quinta visita. Así, siempre hay una quinta parte de la muestra que es totalmente nueva en tanto que las otras cuatro quintas partes ya habían sido visitadas tres meses atrás. Este esquema permite darle a la muestra una combinación de estabilidad y renovación al tiempo que favorece a los investigadores especializados tanto en la temática laboral como demográfica rastrear los cambios que han tenido los hogares a lo largo del tiempo que permanecieron en la muestra (estudios longitudinales).

El hecho de que cada vivienda tenga una probabilidad de selección se traduce en que todos sus residentes son representativos de otros muchos en su área de residencia (dominio de muestra) tanto en sus características sociodemográficas como socioeconómicas, de modo que los resultados obtenidos se generalizan para toda la población que representan, lo cual se hace mediante los denominados factores de expansión, que son el inverso de las probabilidades de selección de las viviendas. Cada factor de expansión toma pues en cuenta el estrato socioeconómico y el ámbito geográfico que corresponde a la vivienda seleccionada.

Cabe señalar que los factores de expansión se corrigen por el porcentaje de viviendas habitadas y seleccionadas en muestra, más las seleccionadas pero no entrevistadas ya sea por rechazo o por no encontrarse nadie al momento de la visita. Además, para asegurar que se obtenga la población total, los factores de expansión ajustados por la no respuesta se ajustan nuevamente por las proyecciones de población que elabora el Consejo Nacional de Población (CONAPO). Los Indicadores estratégicos de ocupación y empleo están ajustados a la modificación de las proyecciones demográficas 2010-2050, que publicó el CONAPO el 16 de abril de 2013.

La encuesta está diseñada para dar resultados a nivel nacional y el agregado de 32 áreas urbanas para cada trimestre del año. También permite que el nivel nacional pueda desagregarse en cuatro dominios: I) localidades de 100 000 y más habitantes, II) de 15 000 a 99 999 habitantes, III) de 2 500 a 14 999 habitantes y IV) menos de 2 500 habitantes. A su vez, en cada trimestre se acumula un número suficiente de viviendas (120,260) para tener representatividad por entidad federativa, en tanto que el agregado



**INSTITUTO NACIONAL
DE ESTADÍSTICA Y GEOGRAFÍA**

de 32 áreas urbanas puede arrojar datos para cada una de ellas. Como preliminar de la información trimestral se proporciona asimismo información mensual con un tercio de la muestra; ese tercio no permite la desagregación arriba descrita para el trimestre pero sí garantiza tener, para cualquier mes transcurrido, el dato nacional y el del agregado de 32 áreas urbanas, de modo que puedan contrastarse para uno y otro ámbito (nacional y urbano) los niveles que respectivamente presentan la desocupación y la subocupación.

En el calendario de difusión del INEGI -disponible en su página de Internet- se indica en qué fecha será proporcionada la información correspondiente a un mes de levantamiento y en qué otra la información de un trimestre, más abundante y a detalle.

En el plano conceptual, la ENOE toma en cuenta los criterios que la Organización para la Cooperación y el Desarrollo Económicos (OCDE) propone dentro del marco general de la Organización Internacional del Trabajo (OIT), lo que permite delimitar con mayor claridad a la población ocupada y a la desocupada, además de facilitar la comparabilidad internacional de las cifras de ocupación y empleo. La ENOE asimismo incorpora el marco conceptual de la OIT y las recomendaciones del Grupo de Delhi relativas a la medición de la ocupación en el Sector Informal. La encuesta está diseñada para identificar sin confundir los conceptos de desocupación, subocupación e informalidad, así como también para tomar en cuenta y darles un lugar específico a aquellas otras personas que no presionan activamente en el mercado laboral porque ellas mismas consideran que ya no tienen oportunidad alguna de competir en él (mujeres que por dedicarse al hogar no han acumulado experiencia laboral, personas maduras y de la tercera edad, etc.).

A lo anterior se añade el que el diseño de la ENOE está enfocado a proporcionar abundantes elementos para caracterizar la calidad de la ocupación en México al considerarse que este aspecto es analíticamente tan relevante como el de la desocupación misma o cualquier otro fenómeno de desequilibrio entre oferta y demanda de trabajo. No menos importante es que el diseño de la encuesta ha abierto más posibilidades para el enfoque de género relativo tanto al ámbito del trabajo como a la marginación con respecto a dicho ámbito.

Es importante destacar que la gran mayoría de las series económicas se ven afectadas por factores estacionales. Éstos son efectos periódicos que se repiten cada año y cuyas causas pueden considerarse ajenas a la naturaleza económica de las series, como son las festividades, el hecho de que algunos meses tienen más días que otros, los periodos de vacaciones escolares, el efecto del clima en las diferentes estaciones del año, y otras fluctuaciones estacionales como, por ejemplo, la elevada producción de juguetes en los meses previos a la Navidad provocada por la expectativa de mayores ventas en diciembre.

En este sentido, la desestacionalización o ajuste estacional de series económicas consiste en remover estas influencias intra-anales periódicas, debido a que su presencia dificulta diagnosticar o describir el comportamiento de una serie económica al no poder comparar adecuadamente un determinado trimestre con el inmediato anterior. Analizar la serie desestacionalizada ayuda a realizar un mejor diagnóstico y pronóstico de la



**INSTITUTO NACIONAL
DE ESTADÍSTICA Y GEOGRAFÍA**

evolución de la misma, ya que facilita la identificación de la posible dirección de los movimientos que pudiera tener la variable en cuestión, en el corto plazo. Las cifras desestacionalizadas también incluyen el ajuste por los efectos calendario (frecuencia de los días de la semana y, en su caso, la Semana Santa o el año bisiesto). Cabe señalar que las series desestacionalizadas de los totales se calculan de manera independiente a la de sus componentes.

Las series originales se ajustan estacionalmente mediante el paquete estadístico X-12-Arima. Para conocer la metodología se sugiere consultar la siguiente liga: http://internet.contenidos.inegi.org.mx/contenidos/Productos/prod_serv/contenidos/espanol/bvinegi/productos/metodologias/ajus_estacional/Methodajustestacional.pdf

La información contenida en este documento es generada por el INEGI con base en la Encuesta Nacional de Ocupación y Empleo y se da a conocer en la fecha establecida en el Calendario de difusión de información estadística y geográfica y de Interés Nacional.

Las cifras aquí mencionadas pueden obtenerse en los centros de información del INEGI y en los sitios en Internet del propio Instituto (<http://www.beta.inegi.org.mx/proyectos/enchogares/regulares/enoe/>) y de la Secretaría del Trabajo y Previsión Social (www.stps.gob.mx), instituciones que se esfuerzan en proporcionar a la sociedad, cada día, más y mejor información sobre el comportamiento del mercado laboral mexicano.